



УДК 316.334.23

ТЕОРЕТИЧЕСКОЕ ОБОСНОВАНИЕ КРИТЕРИЕВ КОНКУРЕНТОСПОСОБНОСТИ ИНИЦИАТИВНЫХ АГРАРИЕВ

И. В. Нечаева

Нечаева Ирина Владимировна, кандидат социологических наук, старший научный сотрудник, Институт аграрных проблем РАН, Саратов, irnech89@mail.ru

Статья посвящена теоретическому обоснованию критериев конкурентоспособности сильных групп аграрной ориентации. Опора на комплексный теоретический подход позволила установить, что критерии конкурентоспособности носят «сквозной» характер и нацелены на выявление конкурентоспособных индивидов, находящихся в разных слоях сельского сообщества. Социологическое содержание данного понятия, определяемое спецификой сферы аграрного предпринимательства, формируется на основе компетенций индивидов, представляющих собой сочетание социальных и профессиональных компонентов деятельности. Новизна исследования состоит в применении комплексного подхода для теоретического обоснования критериев конкурентоспособности и исследования компетенций индивидов аграрной специализации.

Ключевые слова: конкурентоспособность, критерий, профессиональные компетенции, социальные компетенции, инициативные аграрии.

Theoretical Substantiation of the Criteria for Competitiveness of Initiative Agrarians

I. V. Nechaeva

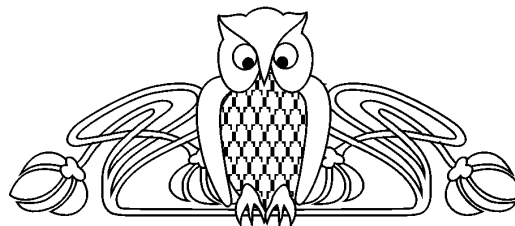
Irina V. Nechaeva, ORCID 0000-0001-8187-7362, Institute of Agrarian Problems of the Russian Academy of Sciences, 94, Moskovskaya Str., Saratov, 410012, Russia, irnech89@mail.ru

The article is devoted to the theoretical substantiation of the criteria of competitiveness of the strong groups of agrarian orientation. The stress on a complex and approach made it possible to establish that the competitiveness criteria are of a «cross-cutting» character and aimed at identifying the competitive individuals in different strata of a rural community. The sociological content of this concept, determined by the specifics of the sphere of agrarian entrepreneurship, is formed on the basis of the competences of individuals, which are a combination of social and professional components of activity. The novelty of the study is determined by application of a complex approach to the theoretical justification of the criteria of competitiveness in the agrarian sphere; weak study of the competitiveness of individuals of agrarian specialization and investigation of competences of individuals of agrarian specialization.

Key words: competitiveness, criteria, professional competences, social competences, initiative agrarians.

DOI: 10.18500/1818-9601-2018-18-2-155-161

В настоящий период исследование критериев конкурентоспособности инициативных групп села приобретает особую актуальность, так как



от их активной деятельности зависит новый экономический облик аграрного сектора.

Теоретические подходы, используемые при изучении критериев конкурентоспособности, охватывают ряд направлений. Так, аграрная политика, стимулирующая развитие отдельных экономических сфер сельского социума, формируется главным образом на основе поведенческого подхода. Согласно ему, применяя определенные стимулы, можно ожидать целесообразного поведения (реагирования) конкретной деятельности, необходимой для развития общества. Таким образом, стимулируя трудовую деятельность людей, которая развивается в заданном направлении, можно добиться качественного обновления экономической и социальной жизни деревни.

В данном контексте процесс освоения индивидом аграрного предпринимательства можно представить как формирование социальной привлекательности сферы сельскохозяйственной деятельности с одновременной поддержкой конкурентных позиций индивидов, выбравших данную сферу занятости. Социальная привлекательность отрасли поддерживается за счет государственных гарантий. Она становится востребованной для активной части сельчан. По информации субъектов Российской Федерации, конкурс на получение гранта для начинающего фермера составляет до 4 претендентов на один грант. Социальная пролонгация данного вида деятельности обеспечивается притоком молодежных когорт в данную сферу деятельности, которые имеют уже более высокий образовательный ценз и необходимую квалификацию для осуществления предпринимательской деятельности в агросфере. Среди получивших грантовую поддержку на создание собственного фермерского хозяйства 39% – граждане в возрасте до 35 лет, 30% – имеют высшее образование. В 2015 г. около 12% фермерских хозяйств и 7% индивидуальных предпринимателей, занимающихся сельскохозяйственной деятельностью, получили кредиты на укрепление производственного потенциала хозяйств; 39% КФХ и 18,4% индивидуальных предпринимателей получили бюджетные дотации¹.

В данной связи возможно утверждать, что индивиды, осваивающие новые экономические практики с помощью государственных программ развития фермерского сектора, получают конкурентное преимущество по сравнению с остальными активными индивидами, которые



опираются лишь на собственные силы и институты предпринимательской среды. Но несомненно, что представители как стимулируемой, так и самостоятельной экономической деятельности обладают явно выраженными критериями конкурентоспособности, прежде всего – инициативным экономическим поведением.

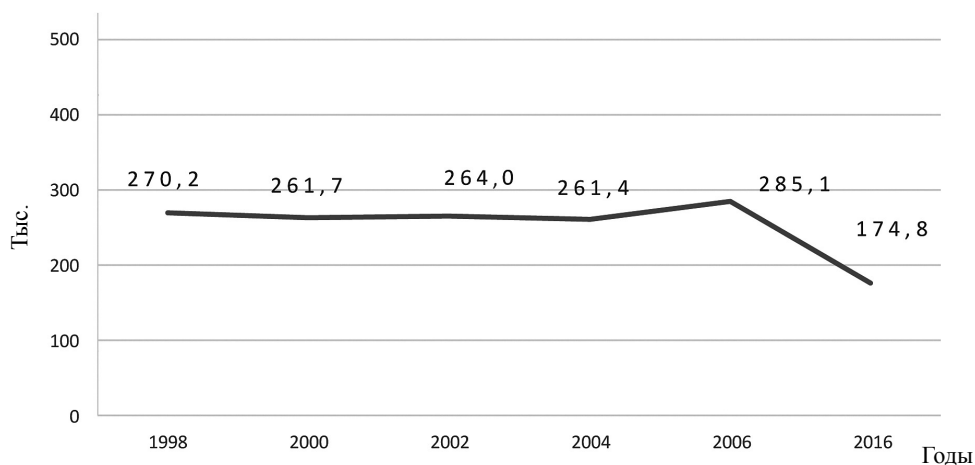
Однако, несмотря на государственную поддержку сферы аграрного предпринимательства, в настоящий период наблюдается снижение количества зарегистрированных КФХ (рисунок). Но, сопоставляя численность хозяйств с размерами земельных площадей и их технико-производственным потенциалом, можно сделать вывод, что данное сокращение происходит из-за укрупнения площадей земельных участков и наращивания экономического потенциала хозяйств.

Рассмотрение критериев конкурентоспособности через призму многогранности человеческой личности обязательно подразумевает использование ряда дополнительных теоретических основ. Специфика малых форм хозяйствования, которая предполагает необходимость владения широким спектром теоретических и практических знаний, совмещать профессиональные функции, отражается в достаточно крупном критерии конкурентоспособности, именуемом профессиональной компетентностью. Данная многомерность профессионально-квалификационного потенциала КФХ анализируется в рамках профессионально-экономического подхода², который идентифицирует конкурентоспособность с профессиональными качествами работающих. Согласно ему, основным критерием конкурентоспособности является профессиональная компетентность: образование, профессиональные знания, квалификация, умения и навыки. Так, С. И. Сотникова раскрывает критерии конкурентных позиций индивида посредством таких характеристик, как квалификация и профессиональная подготовка индивида³. А. Г. Шатохин рассматривает конкурентоспособ-

ность как обладание профессией, специальностью, дающих индивиду определенное преимущество в его трудовой реализации⁴.

В трудах А. К. Марковой профессиональная компетентность – это индивидуальная характеристика степени соответствия требованиям профессии, обладание человеком способностью и умением выполнять определенные трудовые функции⁵. В данной связи структура критериев профессиональной компетентности агропредпринимательской направленности включает социально-правовую компетентность (умение взаимодействовать с социальными институтами и окружением) и специальную компетентность (самостоятельное выполнение конкретных видов деятельности). На наш взгляд, данные критерии выступают равноценными составляющими выделенной нами профессиональной компетентности – основного ресурса конкурентоспособности. Профессиональная компетентность характеризуется как объективными критериями, так и субъективным представлением индивида о своих профессиональных качествах. В качестве объективного критерия здесь выступает опыт профессиональной деятельности с градациями: большой (более 10 лет), средний (5–10 лет), небольшой (менее 5 лет).

Любая профессиональная деятельность сопровождается определенными социальными характеристиками. Поэтому социологические характеристики теоретической конструкции критериев конкурентоспособности активных индивидов включают мобильность и профессиональную самостоятельность. Сфера аграрного предпринимательства, как и любая иная предпринимательская сфера, предъявляет особые требования к профессиональной мобильности индивида, а именно к самостоятельному поиску и организации своей трудовой занятости. Индивид здесь не просто востребован на рынке труда, а сам, самостоятельно, создает нишу своей трудовой реализации. Конкуренция как таковая



Число зарегистрированных КФХ в Российской Федерации



здесь переходит на иной уровень – соревнуются не просто индивиды с определенным набором личностных и социально-профессиональных качеств, а носители разных жизненных стратегий, способов социального существования. Вектор частного аграрного хозяйствования дает индивиду возможность активно передвигаться из одного социального слоя в другой, повышать свой общественный и материальный статус. Эти теоретические построения дают возможность выделить данную способность в качестве важного критерия конкурентоспособности индивидов, ведущих (либо планирующих организовать) собственное дело аграрного профиля. Такое представление соответствует и мнению ряда исследователей данной проблемы, которые рассматривают профессиональную мобильность как способ адаптации к разным нишам трудовой занятости и возможность быть востребованным на рынке труда⁶.

Адаптируя понятие «профессиональная мобильность» применительно к сфере аграрного предпринимательства, мы несколько видоизменяем ее смысл и понимаем ее не просто как способность переходить от одной профессии к другой, а как переход от привычного способа деятельности к новому способу трудовой реализации. В данной связи конструкцию критериев конкурентоспособности необходимо дополнить качествами социальной инновационности, креативности личности.

Социологическая платформа изучения критериев конкурентоспособности в центр исследования ставит индивида, обладающего, а чаще нуждающегося в развитии своего социального потенциала. Социокультурное теоретическое направление в качестве основного критерия конкурентоспособности рассматривает социокультурную активность индивида, которая по своей социальной сущности является механизмом реализации его профессиональных качеств в трудовой сфере. Социокультурный подход, объединенный пониманием человека как активного деятельностного субъекта (М. Вебер, П. Сорокин, Н. И. Лапин, Э. Гидденс), в качестве движущей силы данной активности выделяет социокультурные установки: ценностно-нормативную систему, ментальность субъекта и социума. В рамках данного подхода человеческая деятельность определяется структурой личности, ценностно-нормативными установками, которые определенным образом влияют на направления и течение экономических процессов (П. Сорокин). Применительно к нашему исследованию данный подход чрезвычайно ценен тем, что дает возможность рассматривать модернизацию сельского пространства через конкурентоспособное поведение (активную деятельность) инициативных индивидов, являющееся следствием освоения ими рыночных ценностей путем самостоятельной организации аграрной предпринимательской деятельности.

Теоретическое обоснование выявления критериев конкурентоспособности не может опираться на один или несколько теоретических подходов. Многогранность личности, обладающей неким потенциалом конкурентоспособности, вызывает необходимость и целесообразность использования комплексного подхода, который объединяет существенные моменты разных подходов. Он не противоречит вышеописанным подходам, а лишь существенно дополняет их пониманием профилирующего значения социальной, формируемой на основе культурных норм. Как абстрактная модель, которая отражает некие универсальные и общераспространенные представления о предмете исследования, данный подход нуждается в существенном уточнении в соответствии с исследуемым феноменом – критериями конкурентоспособности. И для определения набора данных критериев, применимых для формирования вектора трудовой реализации индивида в сфере частного аграрного предпринимательства, требуется его существенная адаптивная трансформация.

Методологически проблему исследования критериев конкурентоспособности инициативных групп села можно представить в ракурсе необходимости: 1) изучения субъектных аспектов деятельности и параметров их проявления в определенных группах села, дающих возможность причислить их к конкурентоспособным группам аграриев; 2) формирования конкурентоспособного индивида, который соответствовал бы перспективным задачам развития малых форм аграрного производства и с помощью целевых государственных программ либо самостоятельно осваивал новые способы экономической сельскохозяйственной деятельности.

Адаптация понятия «конкурентоспособность» в социологическом контексте дала возможность понимать критерии конкурентоспособности как деятельностные проявления и социальные качества индивидов, определяющие их конкурентоспособность в аграрной сфере. В этой связи существенное значение имеют социальные показатели данных качеств – качественные и количественные характеристики отдельных свойств индивидов. Так, можно предположить, что определенными социально-конкурентными преимуществами обладают группы, характеризующиеся инновационным складом мышления, определенной трудовой самостоятельностью, быстро адаптирующиеся к социально-экономическим новациям и общим процессам изменений в селе посредством освоения новых индивидуальных экономических практик. Определенный набор поведенческих проявлений и высокая степень развития у индивидов вышеперечисленных и ряда дополнительных качеств, отражающих уровень и показатели их трудовой активности, дает нам вероятностную возможность идентифицировать ее как облада-



ющую конкурентными преимуществами с общим высоким уровнем конкурентоспособности. При этом данные конкурентные позиции позволяют ей удерживать лидирующее положение и как группе, которая активно востребована по найму и составляет персонал фермерских хозяйств, коллективно-долевых предприятий, и как группе, реализующей свою инициативу в сфере частного аграрного хозяйствования. Вектор жизнедеятельности индивида, в котором превалируют ценности предпринимательской культуры – рационального мышления, профессионализма, предприимчивости, подразумевает трудовую реализацию в инициативных, основанных на индивидуальном векторе трудовой деятельности предприятиях (в фермерском хозяйстве, микропредприятии аграрного профиля). Традиционные ценности определяют вектор трудовой занятости в традиционно существующих видах трудовой деятельности на селе (занятость по найму).

Конкурентоспособность малых форм хозяйствования традиционно определяется трудовым потенциалом представителей данных форм, так как именно для таких предприятий характерна высокая степень зависимости перспектив их развития от личного потенциала организатора предприятия⁷. Так, аскриптивные характеристики: пол, возраст и показатели здоровья, имеют существенное значение в сфере сельскохозяйственного производства, где господствует физический труд, часты поездки, существенны психологические нагрузки. Данные Росстата РФ свидетельствуют о том, что сфера сельскохозяйственного предпринимательства представлена преимущественно мужчинами. В 80% случаев главы КФХ – мужчины, соответственно, 20% глав КФХ – женщины. Отметим, что молодых представителей (до 29 лет) в данной когорте не так много – 5,5%. Остальная часть этой профессиональной группы представлена еще достаточно молодыми членами (29–49 лет – 45,4%) и представителями зрелого возраста (50 лет и более – 49,1%). Практически аналогичное возрастное распределение и в группе женщин руководителей КФХ и индивидуальных предпринимателей в сфере сельскохозяйственной деятельности. Однако за период с 2006 по 2016 гг. в данной группе наметилась неблагоприятная тенденция – удельный вес глав фермерских хозяйств старше 50 лет увеличился на 9,2%, составив в 2016 г. 49,1%, у индивидуальных предпринимателей – на 7%, с 37,1 до 44,0% соответственно⁸. Несмотря на то, что молодых предпринимателей явно недостаточно, существенное представительство зрелого возраста не менее ценно, поскольку данная группа обладает воспроизводственным (династическим) потенциалом продолжения данной деятельности.

Специальность, подтвержденную дипломом, в 2016 г. имели 78,6% владельцев и со-

владельцев фермерских хозяйств, из них 38,2% выполняли работу, полностью не соответствующую полученной специальности. Дополнительную подготовку среди фермеров, не имеющих соответствующего базового образования, прошли только 5,6%⁹.

На основе существующего в сельской реальности образца, мелких и средних фермеров, обладающих такими качествами, как трудолюбие, предприимчивость, экономическая активность, выделены интегрированные индикаторы, носящие «сквозной» характер и нацеленные на выявление конкурентоспособных индивидов, находящихся в разных слоях сельского сообщества. Идентифицировать конкурентоспособный слой села, на наш взгляд, возможно, используя социологический инструментарий, структурированный по смысловым блокам:

- часто практикуемая трудовая активность через доступные способы повышения материального достатка семьи;
- трудовая самостоятельность;
- наличие предпринимательских ориентаций;
- потребность в саморазвитии и готовности к новой деятельности;
- совмещение профессиональных функций;
- уровень трудовой мобильности.

Используя данные аналитические построения, нами выделен ряд основных критериев конкурентоспособности индивидов и их характеристик, применимых как для аграрной предпринимательской деятельности, так и занятости по найму (табл. 1).

Показатели реализованной конкурентоспособности индивида в сфере частного хозяйствования можно отследить только посредством субъективных мнений, социального самочувствия респондентов – субъектов активного предпринимательства¹⁰. Так, объективный показатель материального достатка семьи может считаться малым, приемлемым либо сверхдостаточным в зависимости от субъективного восприятия респондента, размеров его семьи, планов на будущее и ряда иных причин. Но даже объективно малый финансовый результат, воспринимаемый субъектом предпринимательства как достаточный, его гармоничное существование в сельской среде, по нашему мнению, следует считать оптимальным показателем реализации ресурсов его конкурентоспособности. В качестве критериев-указателей на наличие реализованной конкурентоспособности предлагается использовать:

- самооценку материального достатка;
- показатель социального самочувствия;
- наличие перспектив в трудовой деятельности индивидов.

Социологические аспекты конкурентоспособности малых форм хозяйствования как экономической формы трудовой реализации инициа-



Таблица 1

Характеристика критериев конкурентоспособности индивидов

Критерии конкурентоспособности	Характеристика критериев
Аскриптивные характеристики	Пол, возраст, состав семьи, состояние здоровья
Профессиональная компетентность	Образование, специализированное образование; умения, навыки, необходимые для выполнения профессиональных функций; опыт профессиональной деятельности
Отношение к труду	Трудовая активность, стремление к более высокой планке достижений, карьерному росту, использование возможностей повышения квалификации и мастерства, стремление к росту оплаты труда
Ценностные приоритеты	Восприятие труда как источника самореализации, общения, материальных благ; удовлетворение трудовой деятельностью
Социальные компетенции	Работоспособность, дисциплинированность, коммуникативность, взаимопомощь
Особые знания, умения	Умение управлять сельскохозяйственной техникой, автомобилем, выполнять ремонтные работы, компьютерная грамотность и др.

тивных индивидов, на наш взгляд, заключаются в их органичном присутствии в местном социальном пространстве. Сфера деятельности малых предприятий, как правило, охватывает местный локальный уровень поселения, и за счет освоения новых экономических практик формируется интегративная сеть сельского социального пространства. В результате создается социальное поле их влияния в сообществе, усиливающее их социальные позиции (табл. 2).

Существует также ряд неформальных факторов, влияющих на конкурентоспособность индивидов либо их групп, дающих им весомые конкурентные преимущества. Здесь представляется обоснованным выделить так называемые социальные компетенции индивидов. По мнению ряда исследователей, профессионально-компетентностный контекст понятия «конкурентоспособность» всегда насыщается личностными социальными качествами субъекта, подразделяя ее на профессиональную и социальную. Причем именно во внепрофессиональном содержании заключается принципиальное различие категорий «конкурентоспособность» и «профессионализм». Гранью, разделяющей данные категории, является востребованность специалиста, которая обусловлена рядом качеств, выходящих за пределы профессиональной сферы в сферу общечеловеческих характеристик, что позволяет утверждать, что конкурентоспособность определяется в том числе и социальными компетенци-

ями (Г. В. Власюк, С. А. Хазова, А. Я. Флиер)¹¹. Ряд исследований, которые отслеживали конкурентоспособные позиции как со стороны работников, так и со стороны работодателей, показали несовпадение их мнений о критериях конкурентоспособности первых. Так, работодатели наряду с профессиональными компетенциями высоко ценят коммуникационные навыки работающих – умение общаться с людьми, налаживать деловые связи. Также высоко были оценены трудолюбие, ответственность, усидчивость. Данные качества характеризуют специалиста скорее не как профессионала, а как носителя производственно важных компетенций, что позволяет утверждать, что социальные качества зачастую превалируют над профессиональными, что только подчеркивает их значимость. Это дает возможность рассматривать социальные компетенции как характеристику, объединяющую социальные и профессиональные компоненты деятельности.

Данная трактовка понятий чрезвычайно актуальна именно для сферы аграрного предпринимательства, специфика которой представлена комбинацией социальных и профессиональных качеств предпринимательски ориентированного индивида. Зачастую именно социальные характеристики обеспечивают ему дополнительные конкурентные преимущества, способствуют, при равных (или почти равных) профессиональных характеристиках, более эффективной реализации себя в предпринимательском деле¹². Поэтому

Таблица 2

Социальная платформа конкурентоспособности малых форм хозяйствования (КФХ, ЛПХ и др.) в сельском социуме

Показатели	Характеристика показателей
Экономические аспекты деятельности	Адаптивность, структурная гибкость малых форм хозяйствования
Укорененность в сельском социуме	Прочные интегративные связи с локальным сообществом, преимущественное использование местного трудового потенциала, поддержка социальной сферы
Государственная идеология	Государственная политика поддержки и развития, финансирование целевых программ развития малых форм хозяйствования
Административные условия	Лояльность органов власти и приемлемость административных ограничений в силу распространения идеологии поддержки и малых размеров хозяйственных субъектов



представляется обоснованным выделить так называемые социальные компетенции инициативных аграриев. Они определяются уже не только профессиональными критериями индивидов, но и рядом социальных качеств индивидов, выходящих за пределы профессиональной деятельности в сферу социологического пространства.

Малые формы хозяйствования, как правило, по генезису происхождения имеют семейный характер. Так, в общей структуре численности занятых в фермерских хозяйствах и хозяйствах индивидуальных предпринимателей, занятых сельскохозяйственной деятельностью и насчитывающей 367,2 тыс. чел., более половины – 202,4 тыс. чел. – приходится на глав и членов семей инициативных аграриев (55,2%). Вторая половина работающих в данных формах приходится на наемных работников, из которых 95,8 тыс. чел. трудятся на постоянной основе (26,0%). Около 34,0% хозяйств имеют исключительно семейный характер и осуществляют свою деятельность без найма дополнительных работников¹³.

В семейном предприятии находится дело для всех членов семьи, подрастающего поколения и родственников. Продуктивный семейный характер труда служит важным объединительным моментом, и важность данного значения проявляется не только в общей консолидации семьи, но и в выстраивании будущего жизненного вектора для следующего поколения. Семейный феномен хозяйствования формирует самые благоприятные условия для развития тенденций межпоколенного воспроизводства фермерской деятельности. В данном контексте важная функция современной фермерской деятельности – это сохранение и передача потомкам устойчивой жизненной ориентации на сельскохозяйственную занятость и сельский образ жизни. Социологические исследования¹⁴ воспроизводственных механизмов предпринимательского уклада, связанных с включением подрастающего поколения в семейный бизнес, показали, что половина действующих фермеров организовали свои хозяйства для того, чтобы у их детей было predetermined будущее. В данной связи специфика сельскохозяйственной жизнедеятельности требует дополнить существующую структуру конкурентоспособности особыми сельскими критериями конкурентоспособности индивидов, в ряде случаев дающими им определенные конкурентные преимущества. Среди них:

- социальные компетенции;
- наличие качества сельской укорененности индивида;
- воспроизводственный аспект деятельности (передача фермерской деятельности следующему поколению семьи).

Малые формы хозяйствования представляют собой многоплановый феномен современной действительности, неразрывно сочетающий в

своей деятельности экономические и социологические аспекты¹⁵. Социальное начало данной формы хозяйствования, состоящее из приоритета личного интереса субъекта, на наш взгляд, является сильной конкурентной позицией данного вида деятельности, тогда как отсутствие финансовой основы и определенные трудности с ее получением могут нивелировать конкурентные позиции представителей такой формы хозяйствования¹⁶. В данном контексте основные конкурентные преимущества ей обеспечивает целевая финансовая поддержка государства. Расширения поля его влияния и характера воздействия на экономические процессы в агроэкономике требуют насущные потребности обеспечения продовольственной безопасности, которые сегодня особо актуальны и доминируют в качестве стратегического приоритета национального развития.

Примечания

- 1 См.: Предварительные итоги Всероссийской сельскохозяйственной переписи 2016 года / Федеральная служба гос. статистики : в 2 т. М. : ИИЦ «Статистика России», 2017. Т. 1. С. 260.
- 2 См.: *Кутейницына Т. Г.* Конкурентоспособность специалиста : критическое прочтение отечественных публикаций // Современные исследования социальных проблем. 2011. Т. 8, № 4. С. 8.
- 3 См.: *Сотникова С. И.* Конкурентоспособность рынка труда : генезис социально-экономического содержания // Маркетинг в России и за рубежом. 2006. № 2. С. 95–107.
- 4 См.: *Шатохин А. Г.* Теоретическая модель конкурентоспособности работника // Вестн. КГУ им. Н. А. Некрасова. 2000. № 2. С. 26–31.
- 5 См.: *Маркова А. К.* Психология профессионализма. М. : Знание, 1996.
- 6 См.: *Касьяник Е. Л.* Психологическая диагностика самосознания личности. Мозырь : Содействие, 2007. С. 22–24.
- 7 См.: *Нечаева И. В.* Социальные ресурсы развития аграрного предпринимательства // Изв. Сарат. ун-та. Нов. сер. Сер. Социология. Политология. 2014. Т. 14, вып. 1. С. 25.
- 8 См.: Предварительные итоги Всероссийской сельскохозяйственной переписи 2016 года. С. 73.
- 9 См.: *Мореханова М. Ю.* Социальные ресурсы повышения конкурентоспособности агропродовольственного комплекса : современные проблемы формирования и реализации // Островские чтения. 2017. № 1. С. 52.
- 10 См.: *Семенов С. Н., Бочарова Е. В.* Развитие функционально-структурного метода в системе управления социальным потенциалом АПК // Научное обозрение : теория и практика. 2016. № 2. С. 107–116.
- 11 См.: *Власюк Г. В.* Особенности социальной конкурентоспособности // Наука и школа. 2013. № 1. С. 173–180 ; *Флиер А. Я.* Культура как фактор национальной безопасности // Общественные науки и современность. 1998. № 3. С. 181–187 ; *Хазова С. А.* Развитие конкуренто-



- способной личности в системе образования : дис. ... д-ра пед. наук. Майкоп, 2011.
- ¹² См.: Нечаева И. В. Условия и факторы формирования предпринимательского потенциала сельского социума // Изв. Саратов. ун-та. Нов. сер. Сер. Социология. Политология. 2016. Т. 16, вып. 1. С. 28–33. DOI: 10.18500/1818-9601-2016-16-1-28-33.
- ¹³ См.: Предварительные итоги Всероссийской сельскохозяйственной переписи 2016 года. С. 34, 82.
- ¹⁴ Результаты социологического исследования лаборатории социального развития агропромышленного комплекса и сельских территорий (ИАГП РАН). Саратовская область. Квотная выборка. 2011–2012 гг. (N = 332).
- ¹⁵ См.: Нечаева И. В. Социальные риски развития предпринимательских инициатив в аграрной сфере // Региональные агросистемы : экономика и социология. 2016. № 2. С. 19.
- ¹⁶ См.: Семенов С. Н., Бочарова Е. В. Совершенствование системы стратегического управления приоритетами развития социального потенциала АПК на основе функционально-структурного метода и социального таргетирования // Региональные агросистемы : экономика и социология. 2016. № 1. С. 16.

Образец для цитирования:

Нечаева И. В. Теоретическое обоснование критериев конкурентоспособности инициативных аграриев // Изв. Саратов. ун-та. Нов. сер. Сер. Социология. Политология. 2018. Т. 18, вып. 2. С. 155–161. DOI: 10.18500/1818-9601-2018-18-2-155-161.

Cite this article as:

Nechaeva I. V. Theoretical Substantiation of the Criteria for Competitiveness of Initiative Agrarians. *Izv. Saratov Univ. (N. S.), Ser. Sociology. Politology*, 2018, vol. 18, iss. 2, pp. 155–161 (in Russian). DOI: 10.18500/1818-9601-2018-18-2-155-161.
