



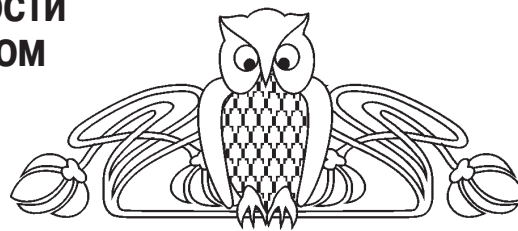
УДК 316.443

ФАКТОРЫ, ОПРЕДЕЛЯЮЩИЕ РИСК БЕДНОСТИ НАСЕЛЕНИЯ В СОВРЕМЕННОМ РОССИЙСКОМ ОБЩЕСТВЕ (региональный аспект)

Г. Б. Кошарная, Л. Ф. Каримова

Пензенский государственный университет

E-mail: k-galina1@yandex.ru, lyudmila_vyargizova@mail.ru



В статье анализируются группы факторов, оказывающих наибольшее влияние на уровень жизни бедного и предбедного населения. Представлены авторские результаты социологического исследования факторов формирования уровня бедности населения. Предложены адаптационные стратегии для преодоления материальных трудностей.

Ключевые слова: бедность, предбедные, прожиточный минимум, факторы бедности, риск бедности, адаптационные стратегии бедных.

Factors Determining the Risk of Poverty of the Population in Modern Russian Society (Regional Aspect)

G. B. Kosharnaya, L. F. Karimov

The article analyzes the group of factors that have the greatest impact on the living standards of the poor and prebednogo population. The author's results of sociological research factors in the formation of poverty level. Proposed adaptation strategies in order to overcome financial difficulties.

Key words: poverty, prebednye, cost of living, poverty factors, risk of poverty, poor adaptation strategies.

Проблема бедности выступает одной из основных проблем современного российского общества. Бедность является сложным и многофакторным понятием. Единого и общепринятого определения бедности не существует, в связи с этим оно постоянно модифицируется и конкретизируется. В научной литературе под бедностью понимают обычно состояние, при котором домохозяйство или индивидум по тем или иным причинам не может удовлетворить базовые потребности, испытывая недостаток в материальных ресурсах для поддержания образа жизни, который принят в данном обществе¹.

В социологическом словаре бедность трактуется как отсутствие достаточных материальных и культурных ресурсов для поддержания здорового существования².

С целью изучения уровня жизни населения в 2013 г. кафедрой «Социология и управление персоналом» Пензенского государственного университета с участием авторов было проведено исследование среди бедных слоев населения (n = 412, г. Пенза). Для измерения уровня бедности использовался абсолютный подход, т.е. к бедным относили граждан, чей среднедушевой доход был ниже уровня прожиточного миниму-

ма. Опираясь на методику М. Делягина³, среди бедного слоя населения была выделена страта предбедных – тех, кто имеет доходы от одного до двух прожиточных минимумов. Величина прожиточного минимума в Пензенской области во II квартале 2013 г. в расчете на душу населения составляла 6134 рублей, в том числе для трудоспособного населения – 6612, пенсионеров – 5067, детей – 6114 рублей⁴.

Результаты исследования показали, что среди опрошенных 68% респондентов имеют статус бедных, а 32% относятся к предбедным, которые имеют возможность удовлетворить свои первостепенные потребности, но у них все же недостаточно средств для удовлетворения потребностей более высокого уровня.

Бедность является следствием разнообразных и взаимосвязанных факторов. На риск попадания в состояние бедности большое влияние оказывают социально-демографические факторы, одним из которых выступает возраст⁵. С увеличением возраста трудоспособного населения уровень жизни падает, т.е. растет доля бедного населения в стране.

Особенно резко для трудоспособных возрастов заметно увеличение проблемы бедности возрастной группы 45–54 лет – 29,1%, из них бедного – 70% и предбедного – 30% населения. Это предпенсионный возраст, когда трудоспособное население готовится уйти на пенсию. В случае потери работы в современных условиях на рынке труда практически невозможно в данном возрасте найти подходящее место работы. В результате доходы данной категории населения резко падают, что приводит к состоянию бедности.

Результаты проведенного исследования показали низкий уровень жизни населения после 55 лет (16,7%), когда женщины становятся пенсионерами (75,4%), и 60 лет, когда мужчины достигают статуса пенсионера (24,6%). Таким образом, фактором, определяющим уровень жизни, является не только возраст, но и факт выхода на пенсию, так как пенсионных выплат, как правило, не хватает для удовлетворения даже первостепенных потребностей.

По данным исследования выявлено, что одной из основных причин бедности выступает здоровье. Среди респондентов с плохим состоянием здоровья 71,6% – бедные, 28,4% относят-



ся к категории предбедных. Вне зависимости от возраста состояние здоровья влияет на уровень жизни: чем хуже состояние здоровья, тем выше риск попадания в состояние бедности. Плохое состояние здоровья требует больших затрат на лекарства и медицинское обслуживание, лишает возможности эффективной занятости, особенно для работников физического труда.

Анализируя уровень бедности, следует отметить, что две трети бедного населения составляют женщины. В последнее время наметилась тенденция увеличения доли бедных в сторону женщин. Например, в 1998 г. численность бедных среди мужчин составляла 44,1%, среди женщин 55,9%. К 2008 г. прослеживается более явное увеличение бедных женщин (58,8%) по сравнению с мужчинами (41,2%)⁶. В настоящее время в России бедность среди женщин встречается в полтора раза чаще, чем среди мужчин. Это связано с тем, что обычно женщинам приходится брать на себя уход за больными членами семьи и стариками, воспитание детей, в том числе и после развода.

Результаты проведенного исследования подтвердили тенденцию увеличения «женской» бедности. Было выявлено преобладающее количество женщин (84%) среди бедного населения по сравнению с мужчинами (16,0%).

Одним из важнейших факторов более низкого уровня жизни женщин по сравнению с мужчинами являются особенности их семейного положения. Худшее положение женщин связано с тем, что чаще всего после разводов дети остаются с женщиной, что создает дополнительную иждивенческую нагрузку на их семью. Отсюда следует, что не состоявшим в браке легче всего решать материальные проблемы, поскольку они, как правило, не имеют иждивенческой нагрузки. Кроме того, необходимо отметить тяжелое положение овдовевших. В основном это люди пожилого возраста, которые оказываются в одиночестве и не имеют поддержки ни со стороны близких, ни со стороны государства.

Распределение бедного и предбедного населения в зависимости от семейного положения респондентов представлено на рис. 1

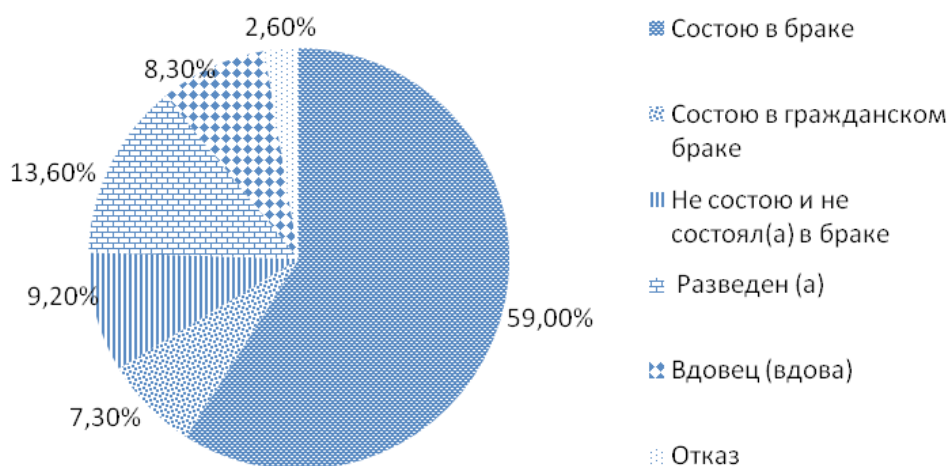


Рис. 1. Распределение бедного и предбедного населения в зависимости от семейного положения респондентов (в % от числа опрошенных, n = 412)

Среди респондентов максимален показатель численности бедных среди семейных (59,0%). Это можно объяснить тем, что в большинстве семей состоящих в браке присутствует иждивенческая нагрузка. Таким образом, семейное положение существенно влияет на риск попадания в состояние бедности, так как бедность – не индивидуальное состояние, а характеристика, отражающая положение семьи.

Следует отметить, что на уровень жизни влияет не только семейное положение, но и, прежде всего, иждивенческая нагрузка. Как правило, тяжелее приходится разведенным женщинам, которым в одиночку приходится содержать находящихся на ее попечении иждивенцев. Особенно большое значение имеет соотношение работающих и неработающих членов семьи.

Распределение бедного и предбедного населения в зависимости от типа иждивенческой нагрузки представлено на рис. 2

В ходе исследования было выявлено максимальное увеличение риска бедности, когда в качестве иждивенцев выступают несовершеннолетние дети. Наблюдается наиболее бедствующее положение у семей с несколькими детьми, т.е. рождение второго и следующих детей повышает риск бедности. Велика доля бедности у семей, имеющих детей дошкольного и школьного возраста, – 86,9%.

Особый риск попадания в слой бедных имеют семьи, состоящие из людей пенсионного возраста. Как правило, данную ситуацию можно пояснить тем, что низкие пенсионные выплаты недостаточны для поддержания здоровья и

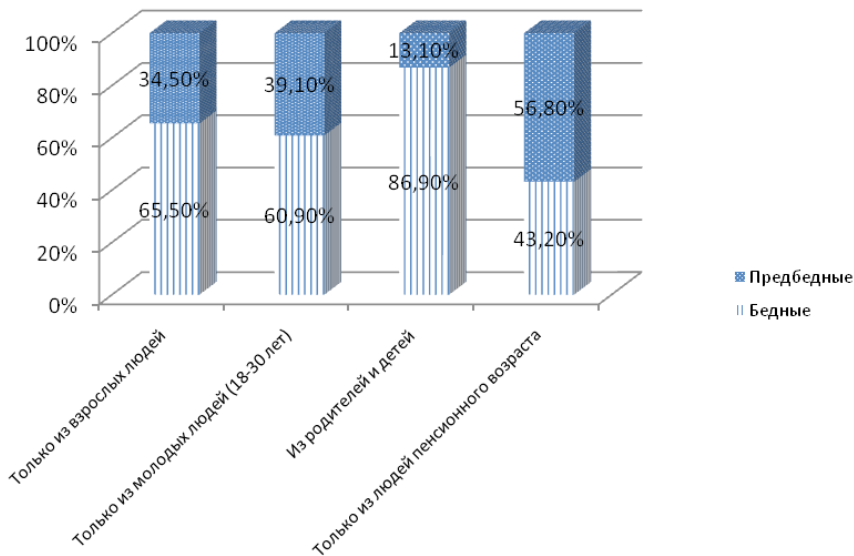


Рис. 2. Распределение бедного и предбедного населения в зависимости от типа иждивенческой нагрузки (в % от числа опрошенных, n = 412)

приемлемого уровня жизни в обществе. Но результаты проведенного исследования показали увеличение доли предбедных (56,8%) над бедным (43,2%) населением в пенсионном возрасте. Если сравнивать иждивенческую нагрузку бедных и предбедных пенсионеров, то большая вероятность оказаться в состоянии предбедности у пожилых одиночек. В результате исследования было выявлено, что 100% опрошенных одиноких пенсионеров относятся к страте предбедных. Наблюдается, что 67,4% бедных пенсионеров проживают парами. Следует отметить, что для семей, состоящих из пожилых людей, важны не столько качественные характеристики (тип иждивенческой нагрузки), сколько количественные (уровень иждивенческой нагрузки), возможность удовлетворить свои минимальные потребности.

Если сравнивать иждивенческую нагрузку детей и пенсионеров, то несовершеннолетние дети влекут больший риск для семьи оказаться в состоянии бедности, чем пенсионеры. Противоположное мнение зафиксировано Российским мониторингом экономического положения и здоровья О. А. Юдиной⁷.

Результаты проведенного исследования показывают высокую долю бедных (65,5%) среди трудоспособного населения. Бедность работающего населения в современном обществе сопровождается следующими причинами:

- снижение доходов населения в результате инфляции (бедные становятся еще беднее);
- повышение прожиточного минимума в результате роста цен;
- сокращение рабочих мест;
- уменьшение темпов роста государственных пособий, заработной платы в бюджетном секторе⁸.

В табл. 1 представлены сферы деятельности с наибольшим и наименьшим уровнем бедности среди работающего населения.

Проанализировав данные проведенного исследования, необходимо отметить, что одной из низкооплачиваемых сфер деятельности бедного населения является здравоохранение.

Низкооплачиваемые сферы деятельности можно объединить в две группы: к первой группе относятся бюджетные организации и учреждения – здравоохранение (89,7%), образование (75,0%), промышленность (71,4%), социальное обеспечение (66,1%); ко второй – частные предприятия: торговля (63,0%), транспорт (63,2%).

В результате исследования выявлено, что основная часть бедного населения (80,5%) состоит из бюджетников, занятых в государственном секторе. В. В. Радаев к новым бедным относит соцработников, врачей, учителей, ученых, инженеров⁹. Эти слои населения имеют работу, они в состоянии купить еду и одежду, но у них не хва-

Таблица 1

Распределение бедного и предбедного населения в зависимости от сферы деятельности респондентов (в % от числа опрошенных, n = 307)

Варианты ответов	Образование	Здравоохранение	Промышленность, строительство	Сфера социального обслуживания	Торговля	Транспорт
Бедные	75	89,7	71,4	66,1	63,0	63,2
Предбедные	25	10,3	28,6	33,9	37,0	36,8



тает денег на товары длительного пользования. Падение уровня жизни в прошлом благополучных слоев связано с низкой заработной платой на государственных предприятиях и частичной занятостью.

Одним из важнейших факторов новой бедности в современных условиях является уровень образования. Как правило, родители всеми силами пытаются, чтобы их ребенок получил высшее образование. Но в настоящее время в России хорошее образование не помогает занять высокие позиции в обществе и избежать состояния бедности. Выпускники высших учебных заведений стремятся устроиться в государственные учреждения с тем, чтобы в будущем иметь

престижную работу, высокую заработную плату и социальные гарантии. Однако в современных условиях большого добиваются те, кто берется за любую работу и, как правило, высокооплачиваемую. Кроме того, следует отметить, что при достижении пенсионного возраста также велика вероятность попадания в бедные слои населения. Уровень образования пенсионеров в основном выше, чем у более молодого поколения, а доходы (пенсии) низкие.

На рис. 3 представлено распределение бедного населения в зависимости от образования респондентов. Среди опрошенных 51,4% имеют высшее и 32,5% среднее специальное образование.

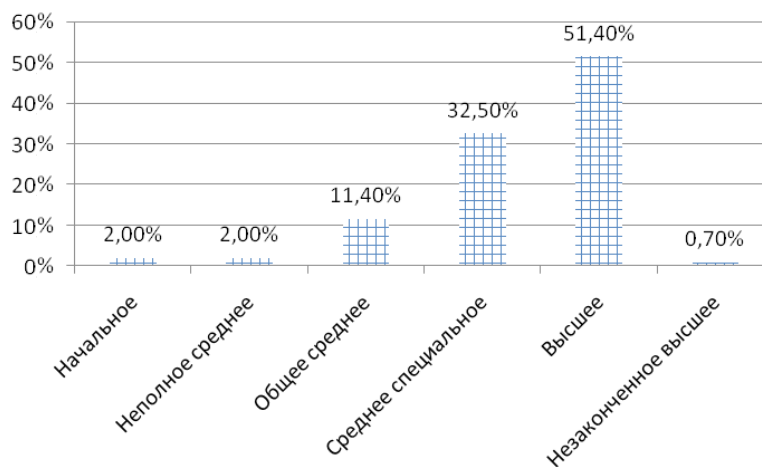


Рис. 3. Распределение бедного населения в зависимости от образования респондентов (в % от числа опрошенных, n = 412)

Работающие бедные воспринимают современную ситуацию как набор проблем, жизненных трудностей, препятствующих реализации основных потребностей. Для преодоления материальных трудностей в современном обществе в научной литературе выделены виды адаптационных стратегий.

1. Депрофессионализация, отказ от квалифицированного труда в пользу неквалифицированного. Массовый отказ от квалифицированного труда может решить проблемы отдельных семей в краткосрочной перспективе, но для общества в целом в долгосрочной перспективе он опасен, так как может привести к тому, что экономика страны станет неконкурентоспособной.

2. Переход к натуральному хозяйству. Для увеличения дохода многие представители интеллигенции работают в садах и огородах, выращивают продукты, а затем реализуют товар.

3. Поиск дополнительного заработка. Очень часто встречаются люди, работающие на двух, а иногда даже на трех работах, лишаящие себя отпуска и возможности поддержать здоровье¹⁰.

В табл. 2 представлены адаптационные стратегии среди бедного и предбедного населения.

Результаты проведенного исследования показывают, что население, находящееся в сложной ситуации, использует все возможные адаптационные стратегии для решения материальных трудностей: 100% бедного населения распродадут накопленное имущество, предбедное население не предпринимает данной стратегии для улучшения материального положения. Чаще всего бедные (81,3%) вынуждены занимать деньги и лишь 18,7% предбедных в экстренных ситуациях прибегают к этой стратегии. Среди активных адаптационных стратегий бедные используют работу по совместительству в нескольких местах (79,3%), торгуют продуктами, выращенными самостоятельно, (75%) и обеспечивают себя сельскохозяйственными продуктами (70,7%). Для того чтобы повысить свой уровень жизни, предбедное население готово переквалифицироваться для смены работы (55,6%) и берет сверхурочную работу, совместительство на основном месте работы (42,6%). Кроме того, 46,7% предбедного населения сдает в наем жилье, дачу или использует проценты от сбережений.

Необходимо отметить, что стратегии по улучшению материального положения бедного населения направлены на увеличение степени



Таблица 2

**Распределение бедного и предбедного населения в зависимости от адаптационных стратегий респондентов
(в % от числа опрошенных, n = 412)**

Варианты ответов	Бедные	Предбедные
Обеспечивают себя сельскохозяйственными продуктами	70,7	29,3
Используют разовые и временные подработки	69,8	30,2
Сверхурочная работа, совместительство на основном месте работы	57,4	42,6
Работают по совместительству в нескольких местах	79,3	20,7
Торгуют продуктами, выращенными самостоятельно	75,0	25,0
Переквалифицируются для смены работы	44,4	55,6
Распродают накопленное имущество	100,0	–
Сдают в наем жилье, дачу, используют проценты от сбережений	53,3	46,7
Вынуждены занимать деньги	81,3	18,7
Готовятся сменить место жительства – уехать в другой город (область, регион)	69,2	30,8
Ничего не предпринимают	60,9	39,1

самостоятельности, на осуществление активных действий, стимулирующих индивида на самостоятельное решение проблемы.

Таким образом, наиболее значимые в современном обществе рассмотренные факторы, определяющие риск бедности и предбедности населения, следует объединить в следующие группы: социально-демографические, профессиональные и медицинские факторы. К социально-демографическим факторам относятся возраст, пол, семейное положение, иждивенческая нагрузка; к профессиональным – образование, сфера деятельности, сектор экономики; к медицинским факторам – состояние здоровья.

Примечания

- 1 См.: Фахрутдинова Е. В., Хуснутдинова Л. М. Бедность в структуре показателей качества жизни населения // Экономические науки. 2011. № 12. С. 78–83; Давыдова Н. М. Депривационный подход в оценках бедности // Социс. 2003. № 6. С. 88–96.
- 2 См.: Джери Д., Джери Дж. Большой толковый социологический словарь : в 2 т. Т. 1 (А–О). М., 2001.
- 3 См.: Делягин М. Кризис создает в России «новых

бедных». URL: www.iarex.ru/news/8361.html (дата обращения: 17.11.2014).

- 4 См.: Величина прожиточного минимума. Доступ из справ.-правовой системы «КонсультантПлюс».
- 5 См.: Ивченков С. Г. Современные риски : проблема типологизации // Изв. Сарат. ун-та. Нов. сер. Сер. Социология. Политология. 2011. Т. 11, вып. 4. С. 49–52.
- 6 См.: Слободенюк Е. Д., Тихонова Н. Е. Эвристические возможности абсолютного и относительного подходов к изучению бедности в российских условиях // Социология : 4М. 2011. № 33. С. 5–27.
- 7 См.: Юдина О. А. Численность и демографические особенности среднего класса в разных типах российских городов // Средний класс в современной России / отв. ред. М. К. Горшков, Н. Е. Тихонова ; Ин-т социологии РАН. М., 2008. С. 279–310.
- 8 См.: Горюнова Н. Н. Профиль российской бедности : факторы и риски для работающего населения // Изв. Том. политех. ун-та. 2008. Т. 313, № 6. С. 61–65.
- 9 См.: Радаев В. В. Забытые властью : Портрет новых бедных // Куда идет Россия? Власть, общество, личность / под ред. Т. И. Заславской ; МВШСЭН. М., 2000. С. 328–341.
- 10 См.: Овчарова Л. Н. Доходы и социальные услуги : неравенство, уязвимость, бедность / Независимый ин-т соц. политики. М., 2005.

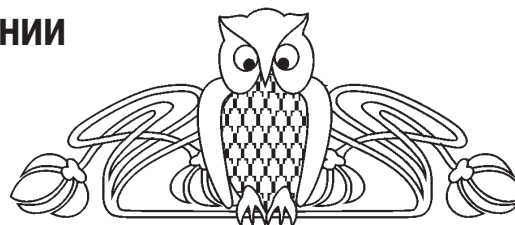
УДК 316.65.0

ЭКСПЕРТНЫЕ СИСТЕМЫ В МОДЕЛИРОВАНИИ УПРАВЛЕНЧЕСКОЙ ДЕЯТЕЛЬНОСТИ

С. Н. Макаров

Российская академия народного хозяйства и государственной службы при Президенте РФ, Москва
E-mail: snmak75@mail.ru

В статье исследуются вопросы, связанные с использованием в процессе управления экспертных систем. Предлагается описание применения в организационных взаимодействиях теории деятельности. Анализируется возможность рассмотрения теории



деятельности как основания для понимания сути управленческих взаимодействий. Обосновывается социальный контекст теории деятельности в рамках динамики процесса управленческих взаимодействий.