



- ⁷ Даль В. И. Толковый словарь живого великорусского языка // <http://vidahl.agava.ru/>
- ⁸ Гинс Г. К. Предприниматель. М., 1992. С. 31.
- ⁹ Там же.
- ¹⁰ Там же. С. 32.
- ¹¹ Блауг М. Экономическая мысль в ретроспективе. М., 1994. 720 с.; Филинкова Е. Б. Психология российского предпринимательства. М., 2007. 288 с.; История экономических учений / В. С. Автономов, О. И. Ананьин, Н. А. Макашева и др. / Под ред. В. С. Автономова и др. М., 2002. 783 с.; Радаев В. В. Экономическая социология. М., 2005. 603 с.; Ланушта М. Г. Предпринимательство. М., 2008. 608 с.
- ¹² Сост. на основе: Генералов В. В., Лычагин М. В. Предпринимательство: проблемы и методы систематизации знаний / Отв. ред. Г. М. Мкртчян. Новосибирск, 2003. 52 с. (http://econom.nsu.ru/kaf-finance_credit/0-main-books/GenLy=Predprinimatel/G+L=Predprin.pdf). – с изменениями. – Л.Я.
- ¹³ При формировании определений использованы материалы: Россия в цифрах. 2006; Блауг М. Указ. соч.; Филинкова Е.Б. Указ. соч. История экономических учений; Радаев В.В. Указ. соч.; Ланушта М.Г. Указ. соч.; Психология предпринимательства: Хрестоматия. Самара, 2007. 786 с.
- ¹⁴ Гинс Г.К. Указ. соч. С. 224–225.
- ¹⁵ Шумпетер Й. Теория экономического развития. М., 1982. 455 с.
- ¹⁶ Голенкова З.Т., Игитханян Е. Д. Российский предприниматель: некоторые аспекты современной жизни // Социс. 2006. № 11. С. 29–37.
- ¹⁷ Бергер П., Лукман Т. Социальное конструирование реальности. Трактат по социологии знания. М., 1995. С. 89–90.
- ¹⁸ Маргинальность в современной России / Е. С. Балабанова, М. Г. Бурлуцкая, А. Н. Демин и др. М., 2000. // <http://www.auditorium.ru/books/45/>.
- ¹⁹ Радаев В.В. Указ. соч. С. 224–225.
- ²⁰ Феофанов К. А. Социальная маргинальность: характеристика основных концепций и подходов в современной социологии // Общественные науки за рубежом (РЖ). Сер. 11. Социология. 1992. № 2. С. 70–83.
- ²¹ Латин Н. И. Общая социология. М., 2006. С. 68–70.

УДК 316.334.2

ОСОБЕННОСТИ РАЗВИТИЯ СЕЛЬСКИХ ДОМОХОЗЯЙСТВ В САРАТОВСКОМ РЕГИОНЕ

М. А. Филимонова

Саратовский государственный университет,
кафедра прикладной социологии
E-mail: FilimonovaManyna@yandex.ru

В статье на основе результатов региональных социологических исследований и данных всероссийской статистики анализируются особенности социально-экономического развития сельских домохозяйств в постсоветский и современный период. Выявлены тенденции к урбанистическому складу домохозяйств на селе с частичным сохранением элементов архаичности.

Ключевые слова: домохозяйство, регион, семья.

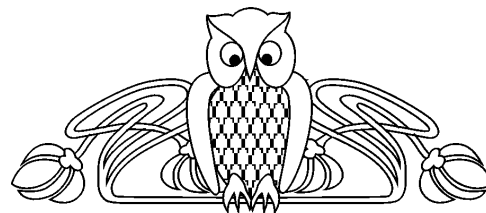
Features of Development Rural Household in the Saratov Region

M.A. Filimonova

In article, on the basis of results of regional sociological researches and the data of the All-Russia statistics, features of social and economic development rural household during the postSoviet and modern period are analyzed. Tendencies to an urbanistic household constitution on village with partial preservation of archaism elements are revealed.

Key words: household, region, family.

За последнее десятилетие значение семьи как транслятора культурного наследия, национальных традиций и этических норм в современных



российских условиях значительно возросло. Общечеловеческая ценность семьи на сегодняшний день не является темой дискуссий. В то же время современными исследователями отмечаются новые тенденции в изменении социального института семьи и усилении ее экономической функции. Именно в рамках семьи активизируются все социальные ресурсы выживания индивидов, их взаимопомощь в решении финансовых и других проблем. Усиливается роль подсобного хозяйства не только в сельской местности, но и в городах (дачные участки). Появляются семейные предприятия, фирмы. Иными словами, семья все чаще начинает выступать как экономическая структура. Данный ракурс семьи принято называть домохозяйством.

В условиях командной экономики благосостояние домохозяйств определялось местом индивида в общественной иерархии, принадлежностью к партийно-государственным структурам, которые в советское время предоставляли возможность доступа к дефицитным товарам. Не имеющие подобных связей были ограничены в возможности потребительского выбора.

Положение усугублялось вмешательством государства в деятельность домохозяйств путем запрета самостоятельной экономической деятельности (частного бизнеса, спекуляции), контроля досуговой деятельности и «уравнительной политики коллективизма», что привело к кризису



российских домохозяйств в новых условиях, возникших после гибели СССР.

На сегодняшний день можно с уверенностью говорить о том, что особо пагубно и разрушающе экономический кризис 1990-х гг. отразился именно на экономике села и на сельских домохозяйствах как основном субъекте экономической деятельности. Стремительный переход аграрной сферы экономики на рыночные отношения, многомерные институциональные преобразования сопровождались практически повсеместным спадом производства продукции АПК, что незамедлительно отразилось на уровне скрытой безработицы, а следовательно, и на уровне жизни сельского населения.

В столь трудный для села период практически каждое домохозяйство во избежание крайней бедности старалось задействовать все имеющиеся в его распоряжении ресурсы, совмещая в своей повседневной деятельности черты товарного, натурально-потребительского и традиционного хозяйства по видам занятости и источникам доходов. В 90-е гг. получила все большее распространение форма безвозмездной материальной помощи (бартер), что в принципе является характерным для сельского сообщества с его традиционной родственной и соседской взаимопомощью, дружеской поддержкой. Сплотившись воедино в борьбе за выживание, большинство сельских домохозяйств приспособивались к новым условиям хозяйствования, при этом личное подсобное хозяйство (ЛПХ) стало центром деловой активности.

Итак, 1990-е гг. ознаменовавшиеся тяжким экономическим кризисом, поставили перед российскими домохозяйствами основную

цель – выживание, а не развитие. Достижение поставленной цели требовало в первую очередь диверсификации занятости, что означало переориентацию сельского населения на доходы не только от официальной работы в аграрном секторе экономики, но и на извлечение доходов за счет теневой экономической деятельности, на самообеспечение продуктами питания за счет личных подсобных хозяйств. По мнению ряда исследователей, продукция ЛПХ являлась в России 1990-х одной из наиболее важных статей доходов домохозяйств.

В современном российском обществе проблемы развития села по-прежнему не теряют своей актуальности. Состояние дел в агропромышленном секторе достаточно сложное, что объясняется прежде всего уменьшением численности сельского населения. На сегодняшний день в сельской местности проживают 38,8 млн человек. Это достаточно весомая цифра, если не учитывать, что в России насчитывается 142 тыс. сельских населенных пунктов (1784 – по Саратовской области), а соотношение горожан и сельских жителей составляет 73:27%. При этом только в Саратовской области ежегодно численность сельского населения уменьшается приблизительно на 8–9 тысяч человек (табл. 1)¹. Состав частных домохозяйств в Саратовском регионе несколько отличается от общероссийских показателей. Так, по результатам мониторинга социально-трудовой сферы села, в ходе которого было опрошено 250 домохозяйств по Саратовской области, были получены следующие данные (рис. 1)².

Данные свидетельствуют, что наиболее распространенным в Саратовском регионе является тип сельского домохозяйства, состоящего из

Таблица 1

Общая численность населения Саратовской области¹

Показатели	1980	1990	2000	2001	2002	2005
Население – всего (на конец года), тыс. чел.	2579	2706	2696	2676	2663,5	2608,3
В том числе городское население	1844	2019	1967	1995	1961,0	1923,6
Сельское население	735	687	729	721	702,5	684,7

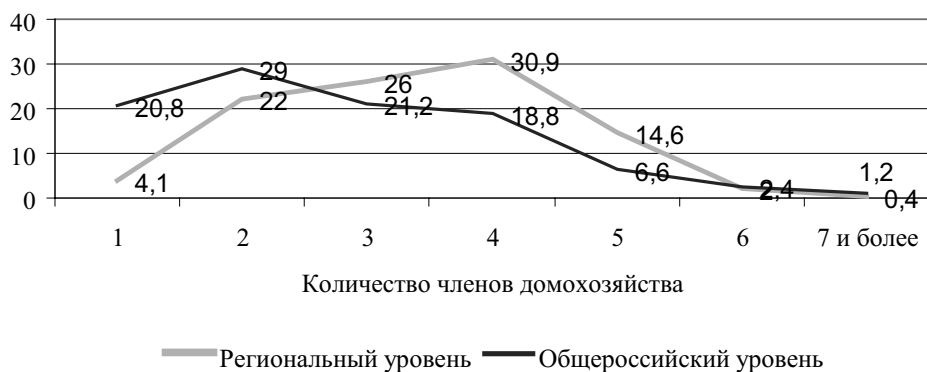


Рис. 1. Численный состав домохозяйств, % от общего числа



четырёх человек (30,9%), в то время как в общероссийском масштабе данный тип домохозяйства занимает только 4-е место, уступая по численности домохозяйствам, состоящим из 1-го, 2-х и 3-х человек. При этом среднее арифметическое количество членов сельских домохозяйств по области равно 3,44, в то время как в целом по России – 2,7.

В условиях российских реалий выводы об укрупнении сельских домохозяйств выглядят не-

объективно в силу неодинаковости численности населения в различных регионах страны, что естественно отражается на среднем показателе количества членов домохозяйств.

При этом самым распространённым экономико-демографическим типом сельских домохозяйств в Саратовской области является «работающие супруги трудоспособного возраста без детей», что составляет 14,8% от общего числа опрошенных домохозяйств (рис. 2)³.

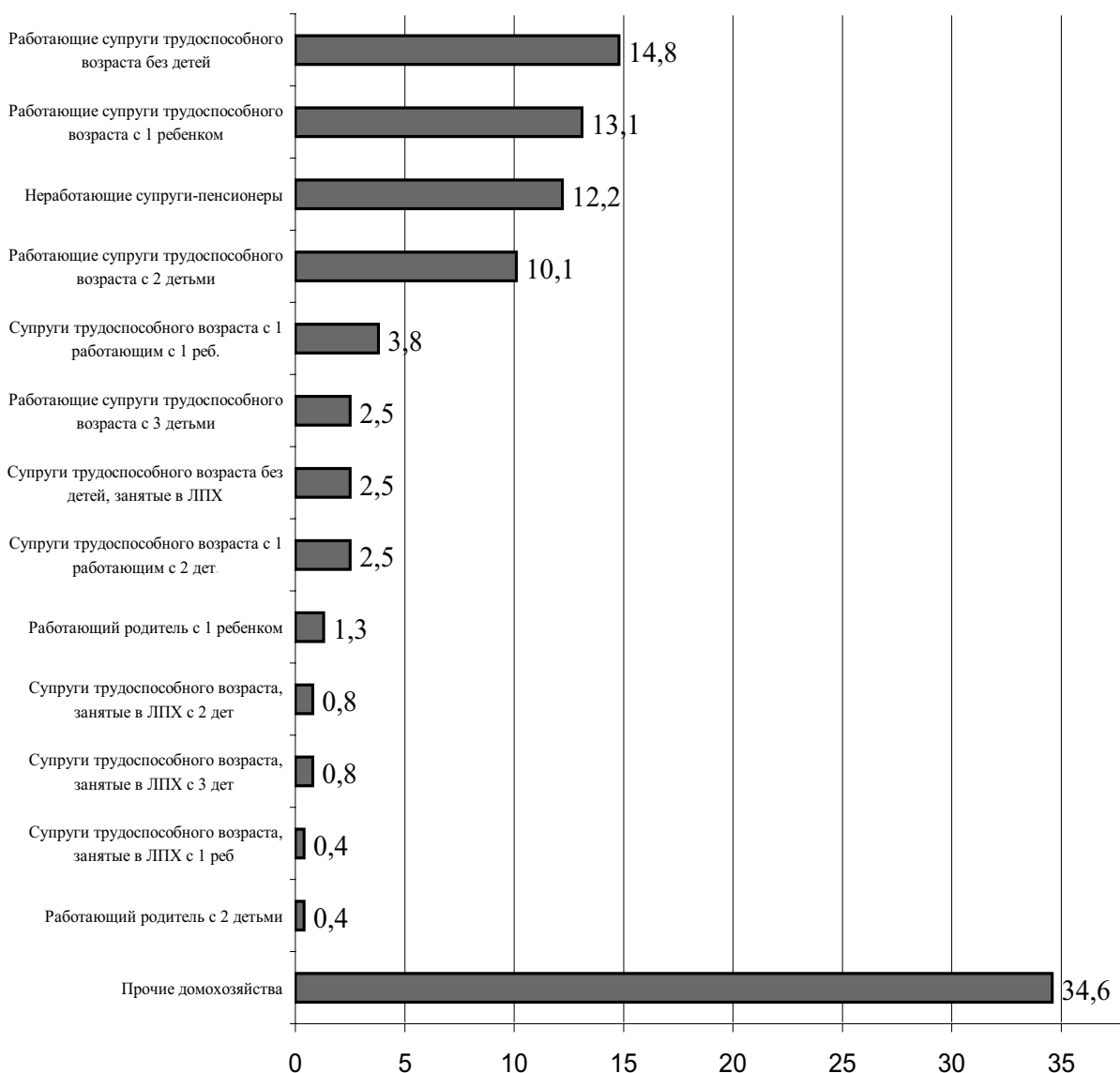


Рис. 2. Экономико-демографический тип домохозяйства, % от общего числа

К группе «работающие супруги трудоспособного возраста с 1 ребенком» относится 13,1% сельских домохозяйств.

Таким образом, ¼ всех домохозяйств (27,9%) относится к числу бездетных, либо малодетных (1 ребенок), что усугубляется значительным процентом (12,2%) домохозяйств, состоящих из неработающих супругов-пенсионеров. И всего лишь 10,1% домохозяйств состоят из супругов

трудоспособного возраста с 2 детьми. Полученные данные свидетельствуют о том, что сельские домохозяйства находятся на грани вымирания, так как не происходит естественного прироста населения в сельской местности, и, следовательно, трудового потенциала АПК.

Однако это касается демографического вымирания. Что же до материального положения сельских домохозяйств, то в сравнении с городом



положение также не носит выигрышного характера, так как город, по-прежнему почти вдвое богаче деревни.

При этом у основной части домохозяйств сохраняется ощущение социальной несправедливости, из-за низкого уровня материального достатка. Причем в Саратовской области, по сравнению с Россией в целом, это проявляется особенно остро.

Так, если в России в целом 47,1% сельского населения считают свое материальное положение хуже, чем того заслуживают, то в Саратовской области подобный показатель равен 57,7% (рис. 3)⁴. Процент же тех, кто считает, что их материальное положение вполне соответствует тому, что они заслуживают, наоборот, меньше общероссийского: 32,3% – Саратовская область, 35,7% – Россия.

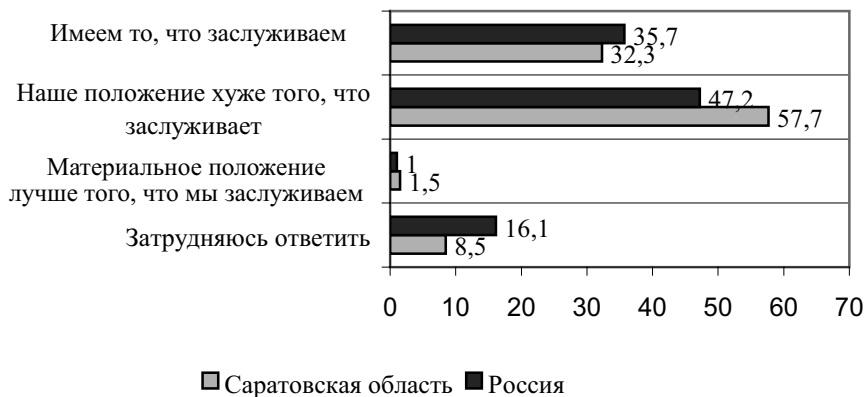


Рис. 3. Самооценка соответствия материального положения с заслугами домохозяйства

Таким образом, в Саратовской области чувство социальной несправедливости материального положения у жителей села более ярко выражено, чем в целом по России. Происходит поляризация оценок справедливости материального положения домохозяйств.

Подобное чувство социальной несправедливости обусловлено низким уровнем заработной платы на селе и бедностью. Данный пункт был выделен представителями сельских домохозяйств среди основных проблем села, так ответили 24,6%. Второй «по популярности» проблем была отмечена безработица (14,2%). За безработицей следует проблема алкоголизма (13,9%), ставшая уже традиционной для российского общества, а в особенности для его сельской части.

В связи с тем, что поступления из официальных источников (доля зарплат, социальных трансфертов) составляют незначительную часть в совокупных располагаемых ресурсах сельской семьи, а выживание домохозяйства зависит в основном от экономической активности его взрослых членов, сельские домохозяйства все более уходят в сферу неформальных отношений и неформальной семейной экономики. Из сегодняшней день сельские домохозяйства в основной своей массе являются не потребительской единицей, а скорее производственной, для которой характерна не погоня за прибылью, а поддержание жизнедеятельности семьи, использование при этом всех доступных ресурсов.

Минимизация осуществления потребительского выбора усугубляется для сельских домохозяйств условиями бюджетного ограничения, ведь основным источником средств существования на селе по-прежнему является оплата труда (65%).

Практически третья часть сельских домохозяйств основным источником считают социальные трансферты (29%). Доход от фермерской деятельности и от личного подсобного хозяйства считали основным источником только 5% сельских домохозяйств.

Основой личного подсобного хозяйства является земельная доля, о наличии которой сообщили 56,9% всех опрошенных. Из общей площади сельскохозяйственных угодий населением фактически используются только 73,6% (табл. 2)⁵.

Для современного села свойственна передача в наем земельной собственности домохозяйств, что ведет к появлению среди источников дохода пункта «средства за аренду, сдачу в наем», что является сравнительно новым веянием развития сельского хозяйства. В то же время полностью используют собственную земельную долю для производства сельскохозяйственной продукции 18,3% сельских домохозяйств, что является признаком сохранения архаичности села, когда домохозяйства были заняты всецело самостоятельным производством продукции.

Подводя итоги, нельзя не отметить, что развитие современных сельских домохозяйств Саратовского региона в значительной степени определяется общероссийскими тенденциями, хотя имеет и специфические региональные особенности.

Показатели численности и состава домохозяйств в нашем регионе несколько превышают значения показателей в целом по стране, при этом основная часть сельских домохозяйств Саратовского региона не способна обеспечить себя полным набором потребительских товаров в силу экономической несостоятельности. Село находит-



Таблица 2

Распределение земельной доли сельскими домохозяйствами, % от ответивших

Способы использования земельного надела	%
Передали в уставной фонд хозяйства (полностью)	7,2
Передали в уставной фонд хозяйства (частично)	5,2
Передали хозяйству в аренду (полностью)	35,3
Передали хозяйству в аренду (частично)	12,4
Продали (полностью)	4,6
Используем для производства с.х. продукции (полностью)	18,3
Используем для производства с.х. продукции (частично)	9,8
Земля заброшена (полностью)	5,2
Земля заброшена (частично)	2,0
Всего	100

ся в упадке, что напрямую влияет на социальное и экономическое положение домохозяйств, вынуждаемых в силу объективных причин бороться за выживание, а не направлять деятельность на собственное развитие.

Примечание

¹ Сост. по: Саратовская область. 1980–2002. Саратов, 2003. С. 9; Города и районы Саратовской области в 2005 году: Стат. сб. Саратов, 2006. С. 5.

² Сост. по: Число и состав домохозяйств, семей и состояние в браке. Итоги Всероссийской переписи населения 2002 года: Стат. сб. Саратов, 2005; Социологическое исследование «Социально-экономическое положение сельских домохозяйств в Саратовском регионе», проведенное в 2007 г. с участием автора.

³ Сост. по данным социологического исследования «Социально-экономическое сельских домохозяйств в Саратовском регионе», проведенного в 2007 г. с участием автора.

⁴ Там же.

⁵ Там же.

УДК 316.334.3

**РОЛЬ СОВРЕМЕННЫХ РОССИЙСКИХ СМИ
В ПРОЦЕССЕ ФОРМИРОВАНИЯ
ГРАЖДАНСКОГО ОБЩЕСТВА**

М. С. Ивченкова

Саратовский государственный университет,
кафедра прикладной социологии
E-mail: ivchenkovams@yandex.ru

В статье предлагается авторская интерпретация особенностей функционального воздействия средств массовой информации на процесс формирования гражданского общества в России, раскрываются некоторые противоречия взаимоотношений СМИ, власти и населения.

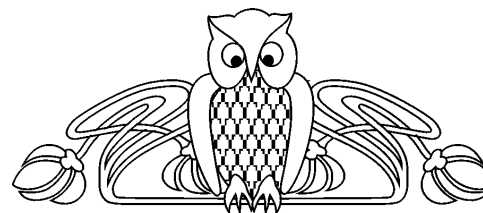
Ключевые слова: власть, СМИ, гражданское общество, общественное мнение.

The Role of the Modern Russian Mass Media in the Civic Society Forming Process

M.S. Ivchenkova

The author interpretation of the special functional features of the mass media influencing upon the process of the forming civil society in Russia is offered; some contradictions between mass media, authority of the state and population are disclosed.

Key words: power, mass media, civil society, public opinion.



Одним из важнейших направлений формирования демократического, правового гражданского общества в России является постоянное равноправное партнерское взаимодействие власти и социума, способное обеспечить подотчетность, открытость, адекватность, восприимчивость обратной связи в деятельности государственных органов, которые являются основными признаками и критериями степени демократичности общества. Процесс становления правового государства и гражданского общества неразрывно связан с повышением роли и значимости СМИ как особого инструмента выражения воли народа, ее реализации в процессе преобразования общественной жизни. СМИ в значительной степени способствуют укреплению и реализации таких принципов правового государства, как суверенитет, народовластие, разделение властей,